
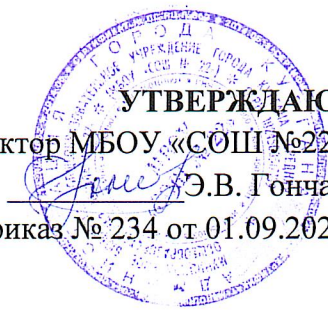


Принято на заседании
педагогического совета
Протокол №1 от 31.08.2023

УТВЕРЖДАЮ:
Директор МБОУ «СОШ №22»
 Э.В. Гончар
Приказ № 234 от 01.09.2023



ПОЛОЖЕНИЕ
о Штабе воспитательной работы
муниципального бюджетного общеобразовательного учреждения города Кургана
«Средняя общеобразовательная школа № 22»

1. Общие положения.

1.1 Настоящее положение регламентирует деятельность Штаба воспитательной работы (далее - ШВР) муниципального бюджетного общеобразовательного учреждения города Кургана «Средняя общеобразовательная школа № 22» (далее - МБОУ «СОШ №22»).

1.2 В соответствии с Программой воспитания МБОУ «СОШ №22», по ее принципам и структуре, разрабатывается план работы ШВР на учебный год, рассмотренный на педагогическом совете МБОУ «СОШ №22» и утверждается приказом директора школы.

1.3 ШВР планирует и проводит мероприятия по воспитанию, развитию и социальной защите обучающихся в общеобразовательной организации, содействует охране их прав, в том числе в целях развития личности, создание условий для самоопределения и социализации обучающихся на основе социокультурных, духовно-нравственных ценностей и принятых в российском обществе правил и норм поведения в интересах человека, семьи, общества и государства, формирование у обучающихся чувства патриотизма, гражданственности, уважения к памяти защитников Отечества и подвигам Героев Отечества, закону и правопорядку, человеку труда и старшему поколению, взаимного уважения, бережного отношения к культурному наследию и традициям многонационального народа Российской Федерации, природе и окружающей среде, обеспечения межведомственного взаимодействия.

1.3. ШВР в своей деятельности руководствуется федеральными, региональными и локальными нормативными документами.

1.4. Общее руководство ШВР осуществляет руководитель МБОУ «СОШ №22», который может рассматривать разные модели создания ШВР с учетом региональных особенностей, особенностей МБОУ «СОШ №22».

1.5. Члены ШВР назначаются приказом руководителя МБОУ «СОШ №22». Количественный состав ШВР определяет руководитель МБОУ «СОШ №22».

1.6. В соответствии с решением руководителя МБОУ «СОШ №22» в состав ШВР могут входить: заместитель руководителя по воспитательной работе, советник руководителя по воспитательной работе и работе с детскими объединениями, социальный педагог, педагог-психолог, руководитель школьного методического объединения классных руководителей, руководитель спортивного клуба, педагог дополнительного образования, педагог-библиотекарь, педагог-организатор (вожатый), инспектор ПДН, медработник, представители родительской общественности, члены ученического самоуправления, выпускники школы, а также внешние социальные партнеры и иные заинтересованные представители (например, казачества, священнослужители и тд.).

2. Основные задачи.

- Планирование и организация воспитательной работы МБОУ «СОШ №22».

- Создание условий для воспитания у обучающихся активной гражданской позиции, гражданской ответственности, основанной на традиционных культурных, духовных и нравственных ценностях российского общества, а также для осуществления личностного развития обучающихся;

- реализация воспитательных возможностей общешкольных ключевых дел, поддержка традиций их коллективного планирования, организация, проведения и анализа в школьном сообществе;

- *вовлечение учащихся в кружки, секции, клубы, студии и иные объединения, работающие по школьным программам внеурочной деятельности, реализация их воспитательных возможностей;*

- поддержка ученического самоуправления – как на уровне школы, так и на уровне классных сообществ;

- поддержка деятельности функционирующих на базе школы детских общественных объединений и организаций;

- *организация профориентационной работы с учащимися;*

- *организация работы школьных медиа, реализация их воспитательного потенциала;*

- *развитие предметно-эстетической среды школы и реализация ее воспитательной возможности;*

- *организация работы с семьями школьников, их родителями или законными представителями, направленная на совместное решение проблем личностного развития детей.*

- формирование социального паспорта МБОУ «СОШ№22».

Также совместно с Советом профилактики МБОУ «СОШ№22» ШВР осуществляет:

- организацию работы по профилактике безнадзорности и правонарушений;

- выявление детей и семей, находящихся в социально опасном положении.

- вовлечение обучающихся, в том числе и находящихся в социально опасном положении, в работу кружков и спортивных секций, досуговую деятельность во внеурочное и каникулярное время, взаимодействие с социокультурными центрами в муниципальных образованиях, детскими и молодежными организациями.

- развитие системы медиации для разрешения потенциальных конфликтов в детской среде и в рамках образовательного процесса, а также при осуществлении деятельности других организаций, работающих с обучающимися.

- проведение мониторинга воспитательной, в том числе и профилактической работы.

- организацию работы по защите обучающихся от информации, причиняющей вред их здоровью и психическому развитию.

3. Обязанности специалистов штаба

3.1 Руководитель МБОУ «СОШ№22» осуществляет общее руководство ШВР.

3.2. Заместитель руководителя по воспитательной работе осуществляет:

- планирование, организацию и контроль за организацией воспитательной работы, в том числе профилактической;

- организация, контроль, анализ и оценка результативности работы ШВР;

- организация взаимодействия специалистов ШВР со службами системы профилактики (комиссией по делам несовершеннолетних, органами социальной защиты населения, здравоохранения, молодежной политики, внутренних дел, Центром занятости населения, и т.д.);

- организация деятельности службы школьной медиации в образовательной организации.

3.2. Советник руководителя общеобразовательной организации по воспитательной работе и работе с детскими объединениями:

- обеспечивает взаимодействие органов школьного самоуправления, педагогического коллектива и детских общественных организаций;

- распределение вместе с учащимися зон их ответственности;

- разработка совместно с активом учащихся правил доброжелательного общения внутри школы, определение и реализация способов их популяризации среди школьников;

- разработка совместно с педагогическим коллективом базовых норм уважительного и доброжелательного общения с детьми, их популяризация и воплощение в повседневную практику работы педагогических и административных работников школы;

- инициирование и сопровождение создания новых форм интересной и личносно развивающей совместной деятельности детей и взрослых (например, школьного медиа-центра; сбора школьного актива; выездного палаточного лагеря и т.п.);

- инициирование проведения педагогических советов или заседаний МО учителей-предметников на темы реализации воспитательного потенциала урока и отдельных учебных предметов;

- реорганизация предметно-эстетической среды школы и придание ей воспитательного содержания через привлечение к ее оформлению самих учащихся, через ее акцентировку на важные ценности, нормы и традиции школы;

- проводит мониторинг социальных сетей обучающихся;

- осуществляет взаимодействие с различными общественными организациями по предупреждению негативного и противоправного поведения обучающихся;

- обеспечивает взаимодействие органов школьного самоуправления, педагогического коллектива и детских общественных организаций.

- осуществляет взаимодействие с классными руководителям в части содержания деятельности РДДМ «Движение Первых»;

- осуществляет взаимодействие с родителями в части привлечения к деятельности детских организаций.

3.3. Социальный педагог осуществляет:

- контроль за организацией профилактической деятельности классных руководителей;

- профилактика социальных рисков, выявление детей и семей, находящихся в социально опасном положении, требующих особого педагогического внимания;

- разработка мер по профилактике социальных девиаций среди обучающихся;

- индивидуальная работа с обучающимися, находящимися на профилактических учетах различного вида (в т.ч. вовлечение обучающихся в досуговую деятельность во внеурочное и каникулярное время);

- взаимодействие с Центром занятости населения по трудоустройству детей, находящихся в социально опасном положении;

- реализация восстановительных технологий в рамках деятельности службы школьной медиации в МБОУ «СОШ№22»;

- составление социального паспорта МБОУ «СОШ№22» и, на основе его анализа, формирование прогнозов тенденций изменения ситуации в МБОУ «СОШ№22», с целью внесения предложений по корректировке плана воспитательной работы МБОУ «СОШ№22».

3.4. Педагог-психолог осуществляет:

- работу с обучающимися, родителями (законными представителями несовершеннолетних), педагогическим коллективом, оказание им психологической поддержки, в том числе помощи в разрешении межличностных конфликтов с применением восстановительных технологий и медиации;

- выявление причин возникновения проблемных ситуаций между обучающимися, а также оказание психологической помощи обучающимся, которые в этом нуждаются;

- оказание методической помощи специалистам ШВР в работе с детьми, требующими особого педагогического внимания;

- оказание квалифицированной помощи ребёнку в саморазвитии, самооценке, самоутверждении, самореализации;

- консультирование педагогов и родителей (законных представителей) по вопросам развития, социализации и адаптации обучающихся;

- работа по профилактике девиантного поведения обучающихся, в том числе суицидального поведения, формирование жизнестойкости, навыков эффективного социального взаимодействия, позитивного общения, конструктивного разрешения конфликтных ситуаций;

- реализация восстановительных технологий в рамках деятельности службы школьной медиации в МБОУ «СОШ№22».

3.5. Руководитель школьного методического объединения классных руководителей осуществляет:

- координация деятельности классных руководителей по организации воспитательной (в т.ч. профилактической) работы, досуга, занятости детей в каникулярное и внеурочное время.

3.6. Руководитель спортивного клуба осуществляет:

- пропаганда здорового образа жизни;

- привлечение к занятиям спортом максимального числа обучающихся, в том числе состоящих на разных видах учета или требующих особого педагогического внимания;

- организация и проведение спортивно-массовых мероприятий с детьми.

3.7. Педагог дополнительного образования осуществляет:

- организация и проведение культурно-массовых мероприятий, в том числе участие в социально значимых проектах и акциях;

- вовлечение во внеурочную деятельность обучающихся, в том числе требующих особого педагогического внимания.

3.8. Педагог-библиотекарь осуществляет:

- участие в просветительской работе с обучающимися, родителями (законными представителями несовершеннолетних), педагогами.

- оказание воспитательного воздействия через подбор литературы с учетом индивидуальных особенностей и проблем личностного развития обучающихся;

- популяризация художественных произведений, содействующих морально-нравственному развитию, повышению уровня самосознания обучающихся;

- организация дискуссий, литературных гостиных и других мероприятий в целях более углубленного понимания обучающимися художественных произведений, обсуждения морально-нравственных дилемм в среде сверстников, развития культуры общения.

3.9. Педагог-организатор осуществляет:

- организация работы органов ученического самоуправления;
- формирование у обучающихся, требующих особого внимания, активной жизненной позиции, вовлечение их в социально значимые мероприятия;
- вовлечение обучающихся в работу детских и молодежных общественных организаций и объединений.
- организация и проведение общешкольных мероприятий.

3.10. Медработник осуществляет контроль за организацией питания обучающихся, условиями организации учебно-воспитательного процесса согласно нормам СанПиНа. Участвует в реализации воспитательных и профилактических мероприятий исходя из плана воспитательной работы, с учетом решений, принятых на заседании ШВР.

3.11. Инспектор по делам несовершеннолетних организует правовое просвещение участников образовательного процесса, индивидуальную работу с обучающимися и родителями (законными представителями несовершеннолетних), семьями, состоящими на разных видах учета. Участвует в реализации воспитательных и профилактических мероприятий исходя из плана воспитательной работы, с учетом решений, принятых на заседании ШВР.

4. Организация деятельности ШВР

4.1. Заседания ШВР проводятся по мере необходимости, но не менее 2 раз в квартал (не менее 8 плановых заседаний в год).

4.3. На заседаниях ШВР происходит планирование и оценка деятельности специалистов ШВР, члены ШВР представляют предложения по организации воспитательной работы с несовершеннолетним (семьей), отчеты о проделанной работе, мониторинг результатов и т.д.

4.4. Контроль за выполнением плана работы ШВР осуществляется внутренней системой оценки качества образования (далее – ВСОКО), которая представляет собой совокупность оценочных процедур, направленных на обеспечение качества образовательной деятельности, условий, результата, выстроенных на единой концептуальной основе.

4.5. Отчет о деятельности ШВР формируется по окончании учебного года.

5. Члены ШВР имеют право

5.1. Принимать участие в заседаниях педсоветов, Совета профилактики и в работе других рабочих групп.

5.2. Посещать внеклассные, внешкольные мероприятия.

5.3. Знакомиться с необходимой для работы документацией.

5.4. Выступать с обобщением опыта воспитательной работы.

5.5. Обращаться, в случае необходимости, через администрацию школы с ходатайствами в соответствующие органы по вопросам, связанным с оказанием помощи обучающимся.

6. Основные направления работы

6.1. Создание единой системы воспитательной работы МБОУ «СОШ№22».

6.2. Определение приоритетов воспитательной работы.

6.3. Организация и проведение культурно-массовых мероприятий, тематических выставок, внеклассной и внешкольной работы, спортивных соревнований, конкурсов.

6.4. Развитие системы дополнительного образования в школе.

6.5. Организация трудовой занятости, оздоровления и досуга в каникулярное время.

6.6. Индивидуальные и групповые формы работы (консультации, анкетирование, тестирование, наблюдение, коррекционно-развивающие занятия).

6.8. Проведение лекций, бесед, в том числе с привлечением специалистов служб системы профилактики.

6.9. Оформление информационных стендов, размещение информации о деятельности ШВР на официальном сайте образовательной организации, выпуск стенных и радио газет.

6.10. Систематическое информирование педагогического коллектива, родительской общественности о ходе и результатах воспитательной (в т.ч. профилактической) работы в МБОУ «СОШ№22».

Рекомендуемая нормативная документация

Штаба воспитательной работы

1. **Положение о ШВР** МБОУ «СОШ№22», разработанное на основе примерного положения и с учетом региональных особенностей, особенностей образовательной организации. Положение о ШВР утверждает руководитель образовательной организации.

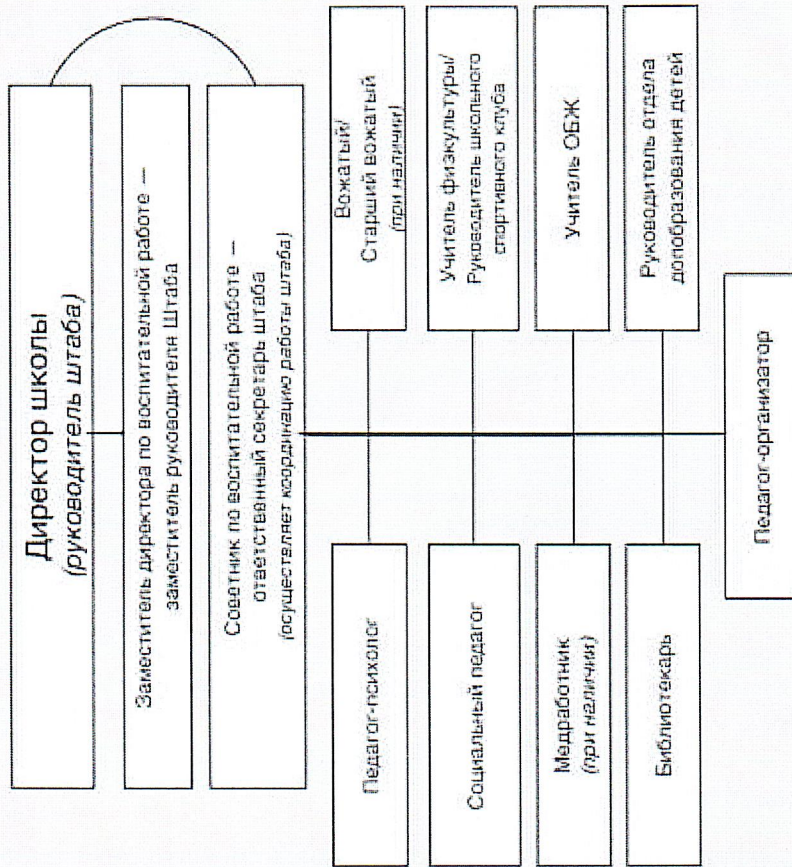
2. **Приказ** «О деятельности (продолжении деятельности) ШВР в 20__/20__ учебном году», утвержденный __. 08. 20__ г. (ежегодно в преддверии начала учебного года издается приказ, подписанный руководителем МБОУ «СОШ№22»).

3. Приложения к приказу, описанному в пункте 2:

- приложение 1 – «**Состав ШВР** МБОУ «СОШ№22» в 20__/20__ учебном году»;

- приложение 2 – «**План заседаний ШВР** МБОУ «СОШ№22» в 20__/20__ учебном году».

ШТАБ ВОСПИТАТЕЛЬНОЙ РАБОТЫ



В состав входят работники образовательной организации в соответствии с имеющимися штатным расписанием и перечнем должностей

Примеры должностных обязанностей

Директор:

Общее руководство штабом воспитательной работы (ШВР)

Заместитель директора:

Планирование и организация ВР школы; Взаимодействие ШВР со службами системы профилактики;

Организация дежурных служб медиации

Советник по ВР:

Анализ и оценка результативности ШВР; Разработка и координация плана общесистемных мероприятий; Участие в работе школьного самоуправления;

Выявление предпосылок деструктивного воздействия на учащихся

Социальный педагог:

Работа с учащимися и родителями;

Вовлечение стоящих на учете в досуговую деятельность

Педагог-психолог:

Оказание квалифицированной помощи; Методическая поддержка членов ШВР; Реализация восстановительных техни...